

ご利用規約

1. このサービスは、当社が発売したすべての機種の取扱説明書を提供しているわけではございません。商品には取扱説明書を補足するために「操作ガイド」など取扱説明書以外の印刷物が同梱されている場合がありますが、このサービスでは、それらの印刷物を含んでおりません。お探しの取扱説明書が見つからない場合は、ご購入店、お近くの販売店、または最寄りの弊社サービス窓口を通じて、お問い合わせいただきますようお願いいたします。
2. 取扱説明書の内容は、商品の仕様変更などで予告なく変更される場合があります。このサービスで提供している取扱説明書の内容は、商品本体に同梱されている取扱説明書の内容と異なる場合があります。
3. 安全上のご注意は、取扱説明書が制作された時点での法令や業界における基準に準拠した内容になっています。
4. 公開している取扱説明書は、商品をご購入いただいたお客様がご覧になることを想定しています。商品を購入されたお客様以外からのお問い合わせにはお応えできない場合がありますことをご了承ください。
5. 取扱説明書の著作権は株式会社アデランスに帰属しております。個人的な利用を目的とする印刷・保存等、その他著作権法で認められる場合を除き、取扱説明書を事前の許諾なしに、複製、改変、第三者への共有、送信することは禁止されています。
6. このサービスの利用、あるいは利用できなかったことにより、万一、損害が生じても、当社は、当社に故意または重大な過失が認められる場合を除き、一切その責任を負いません。
7. このサービスは、予告なく中止または内容を変更する場合があります。あらかじめご了承ください。

Aderans

取扱説明書

保証書付



形名

エイディー エイチアール

AD-HR03



HairRepro
DK.PROFESSIONAL

KAMIGA

N-LED Sonic

Produced by **Aderans**

お客様相談窓口
「アデランスお客様サービス室」

0120-03-9696

・使い方がよく分からない ・部品が破損し、部品を取り替えたい ・装置が動かない
・消耗品を購入したい ・装置を修理したい

保証書は取扱説明書の記載内容で、無償修理を行うことをお約束するものです。
お買い上げ日から保証期間中に故障が発生した場合は、本保証書の写しを添付の
うえ、販売店または代理店に修理をご依頼ください。

※保証書に商品のシリアルNo.、ご購入年月日、お客様名、販売店名の記入が
ない場合、またはそれらの記載があるレシートや領収書の添付がない場合、
文字を書き換えられた場合は本保証書は有効とはなりませんので、記入漏れ
のないことを必ずご確認ください。

※本体のシリアルNo. ラベルを剥がされた場合は、保証対象外となりますので
ご注意ください。

発売元 **株式会社 アデランス**
東京都新宿区新宿1-6-3

製造元 **シャープ株式会社**
大阪府堺市堺区匠町1番地

保管用

もくじ

ページ

はじめに

特長
仕様
安全上のご注意
内容物
各部のなまえ

2
3
4
9
10

使いかた

運転のしかた
運転モードについて
使いかたのポイント
スカルプエステ
お手入れ

15
16
19
22
24

困ったとき

こんなときは?
保証とアフターサービス
保証書

27
30
裏表紙

お買いあげいただき、まことにありがとうございます。
ご使用の前に、「安全上のご注意」を必ずお読みください。
この取扱説明書は、いつでも見ることが
できる所に必ず保管してください。

業務用として使用しないでください。



プラズマクラスターロゴおよび
プラズマクラスター、Plasmacluster は、
シャープ株式会社の登録商標です。

特 長



「赤色LED搭載・青色LED搭載」

波長630nmの赤色LEDと波長415nmの青色LEDをドライヤーの先端に各4個取り付け
カミガハンド・カミガかつさにより、頭皮に光を届けます。



「プラズマクラスター」技術とは？

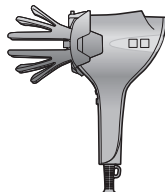
プラスとマイナスのイオンをプラズマ放電により作り出すシャープの独自技術です。
プラスとマイナスのイオンによる「静電気抑制効果」や、「保湿効果」があります。
自然界に存在するイオンと同じであり、作用メカニズムも解明されており、安全性も確認済みです。

赤色LED・青色LED × プラズマクラスター 共同開発

カミガハンド・カミガかつさでスカルプエステ

付属のアタッチメントを取り付けることにより
頭皮のマッサージをしながら、プラズマクラスターイオンと
赤色LED 青色LEDによる光を、たっぷり頭皮に届けることができます。

- ・ やさしい温風のカミガスカルプモードか、夏の暑いときやお風呂あがりに最適なカミガ弱冷風モードでケアすることができます。(アタッチメントを取り付けている時は、「HOT」「SENSING」「BEAUTY」「SCALP」は選択できません)
- ・ アタッチメントの先端を頭皮に当て、心地よい力加減でゆっくりと動かしてください。
1日1回5分間を目安にケアをしてください。
(ケアをおこないすぎると、頭皮を傷める原因になります)



※マッサージのしかたについて (23ページ)

季節や周囲環境(温度・湿度・風の流れなど)、使用時間、個人によって効果は異なります。

仕 様

形 名	AD-HR03
電 源	AC100V 50-60Hz
消費電力	1200W(HOT/TURBO運転時)
温 風 温 度	95℃(室温30℃ HOT/DRY運転時)
風 量	約1.1m ³ /分(TURBO運転時)
質 量	本体(コード含む)：約665g
	カミガハンド：約85g
	カミガスタンド：約190g
	カミガかつさ：約53g
電源コードの長さ	セット用ノズル：約43g
	約2.5m
付 属 品	カミガハンド、カミガスタンド、カミガかつさ、 セット用ノズル、取扱説明書(保証書付)、ユニット清掃ブラシ

プラズマクラスターイオンは、運転中は常に放出されています。
2か月に1回以上お手入れすると、くり返しお使いいただけ、
ユニット 交換の必要はありません。

(お手入れのしかたは (25ページ) をご確認ください)

※ユニットとは、プラズマクラスターイオン発生ユニットのことです。(以下同様)

カミガスタンドで今日からハンズフリーヘアドライ

安全上のご注意(1) 必ずお守りください

人への危害、財産への損害を防ぐため、お守りいただくことを説明しています。

■誤った使いかたで生じる内容を、次のように区分して説明しています。



警告

「死亡または重傷を負うおそれがある」内容。



注意

「軽傷を負う、または財産に損害を受けるおそれがある」内容。

■お守りいただく内容の種類を、次の図記号で説明しています。



してはいけないこと。



しなければならないこと。



警告

感電や漏電、発火などによる事故やけがを防ぐために



分解禁止

- 改造はしない。修理技術者以外は、分解・修理をしない
(火災・感電・けがの原因)
修理はお買いあげの販売店、または「お客様ご相談窓口」にご連絡ください。 (裏表紙)



水場使用禁止

- 水に浸けたり、水をかけたりしない
- 浴室や湿気の多い所(水のかかる場所)で使用・保管をしない
(感電・ショート・火災・故障の原因)

電源プラグや電源コードは

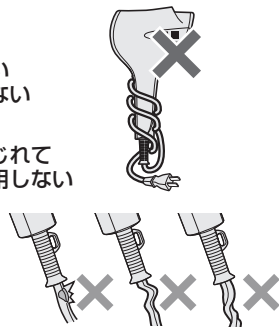


- 乱暴に扱わない
- 傷付けない、変形させない、加工しない、高温部に近づけない、無理に曲げない、ねじらない、重いものをのせない、挟み込まない、束ねたまま使わない
(ショートの原因)

- 収納時にコードを本体に巻きつけない
- 収納時にコードがねじれたままにしない
(断線・感電・ショートの原因)

- 傷んでいたり、変形していたり、ねじれていたたり、熱くなったりするときは使用しない
- コンセントの差し込みがゆるいときは使用しない
(感電・ショート・発火の原因)

- ぬれた手で電源プラグをコンセントから抜き差ししない
(感電・ショートの原因)



電源プラグや電源コードは



- 電源プラグは、根元まで確実に差し込む
(火災・感電・やけどの原因)
- 定格15A以上・交流100Vの日本国内専用コンセントを単独で使う
- 延長コードの使用や他の器具とコンセントを併用しない
(発熱・発火・感電の原因)
- 電源プラグのほこりは定期的にとる
(火災の原因)



プラグを抜く

- お手入れ時・使用後は、必ず電源スイッチを切り、電源プラグをコンセントから抜く
(火災・発火・やけど・感電・けがの原因)
- 電源プラグを抜くときは、コードを引っ張らずに先端の電源プラグを持って抜く
(断線して火災・感電の原因)

ご使用時・保管に関して



- 次の異常・故障時にはただちに使用を中止し、すぐに電源プラグを抜いて、販売店へ点検・修理を依頼する
 - ・内部が真っ赤になったり、煙が出る。
 - ・電源プラグ・コードの根元部分・コードプロテクターが変形したり傷んでいる。
 - ・本体が異常に熱かったり、部分的に変形している。
 - ・本体の中で異物が動く音がある。
 - ・その他の異常や故障がある。(火災・感電・やけどの原因)
- 温風で運転中に吹出口に火花が見える場合は、使用を中止し吸込口・吹出口に付着しているほこりを取り除く
(火災・やけどの原因)

安全上のご注意(2) 必ずお守りください



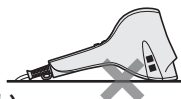
警告

感電や漏電、発火などによる事故やけがを防ぐために

ご使用时・保管に関して



- 乳幼児には使用しない
- 乳幼児の手の届く場所に保管しない
- 乳幼児の手の届く所で使用しない
- 子供だけで使用させない
(感電・やけど・けがの原因)
- 引火性のもの(ガソリン・ベンジン・シンナー・スプレー・ガスなど)の近くで使用しない(爆発・火災の原因)
- 使用中に本体にヘアスプレーや可燃性の整髪料などをかけない
(火災・感電・やけどの原因)
- 本体・付属品に整髪料などが付いたまま放置しない
(故障・変色・割れの原因)
- 使用中に吹出口をのぞき込まない
(風と一緒にほこりなどの異物が吹き出し、けが・やけどの原因)
- 本体を、吸込口・吹出口を下にして机や床の上に置いて使用しない
- 吸込口・吹出口をふさがない
- 燃えやすいものや熱に弱いものの上に置かない
- 電源スイッチを入れたままその場を離れない
(火災・やけどの原因)
- めれた手で使用しない(感電・ショートの原因)
- 吸込口・吹出口からヘアピンや針金などの異物を入れない
(火災・感電・異常動作の原因)
- 赤色LEDおよび青色LED点灯中に光源をのぞいたり直視しない



アタッチメントのご使用について



- 次のような方や部位には使用しない
 - ・妊娠中の方(ホルモンバランスが不安定で肌トラブルの原因)
 - ・傷や湿疹、はれもの、過度の日焼けなど頭皮に異常がある方
 - ・体調のすぐれない方
 - ・お酒を飲まれている方
 - ・疲労の激しい方
 - ・頭部周辺で手術をした部位
 - ・顔面黒皮症の方
 - ・光過敏症の方

- 次のような使いかたはしない
 - ・スカルプエステ以外に使用しない
 - ・同じ箇所にあて続けけない
 - ・頭皮に強く押しあてたり、速く動かしたりしない

- 決められた使用時間以上は使用しない
(頭皮や肌、身体トラブルの原因)

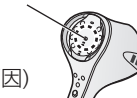


- 次のような方は必ず医師と相談のうえ使用する
 - ・アトピー性皮膚炎、湿疹など頭皮に皮膚疾患のある方
 - ・敏感肌の方
 - ・麻痺および知覚障害のある方
 - ・アレルギー体質の方
 - ・出血性疾患、血友病疾患など血液異常の方
 - ・薬を服用中の方
- 頭皮や身体の痛み、異常を感じたらすぐに使用を中止し、専門医等へ相談する
(頭皮や肌、身体トラブルの原因)



- 距離センサー部は、定期的にお手入れする
(汚れやほこりの付着による誤動作の原因)
- 異常を感じた場合は、ただちに使用を中止する
(意図せぬ不具合による火災・感電・やけどの原因)

距離センサー部



距離センサーについて (クラス1レーザーに関する情報)

本製品はIEC60825-1:2014(third edition)に従って、クラス1レーザー製品として分類されています。本製品に搭載されているレーザーは、基本的に人体への影響がない安全とされているものですが、正面から凝視しないでください。

安全上のご注意(3) 必ずお守りください



注意

感電や火災など事故やけがを防ぐために

ご使用時に関して



- 落としたり、ぶつけたりしない(感電・発火の原因)
- 人の毛髪の乾燥・整髪以外に使用しない
- ペット、衣類、靴、かつら(つけ毛も含む)に使用しない
かつら等は毛材によっては損傷を受ける場合があります。
(やけど・火災・機器の故障の原因)
- 業務用として使用しない
- 不特定多数の人が使用する場所に置かない
(連続過負荷による故障の原因)
- アタッチメントは次のような方は使用しない
・生理中の方(ホルモンバランスが不安定で肌トラブルの原因)
・植毛をされている方
・部分かつら、エクステンションなどを使用されている方



接触禁止

- 使用中や使用後は、吹出口やセット用ノズルがしばらく高温になっているので触れない
- アタッチメント、セット用ノズルの取り付け・取りはずし・お手入れは完全に冷えてからおこなう
(やけどの原因)



- 使用中、髪が吸込口に吸い込まれないようにする
・吸込口から10cm以上離す
・吸込口のカバーが破損したままで使用しない
(髪が本体内部に巻き込まれて切れたり、
やけど・故障の原因)



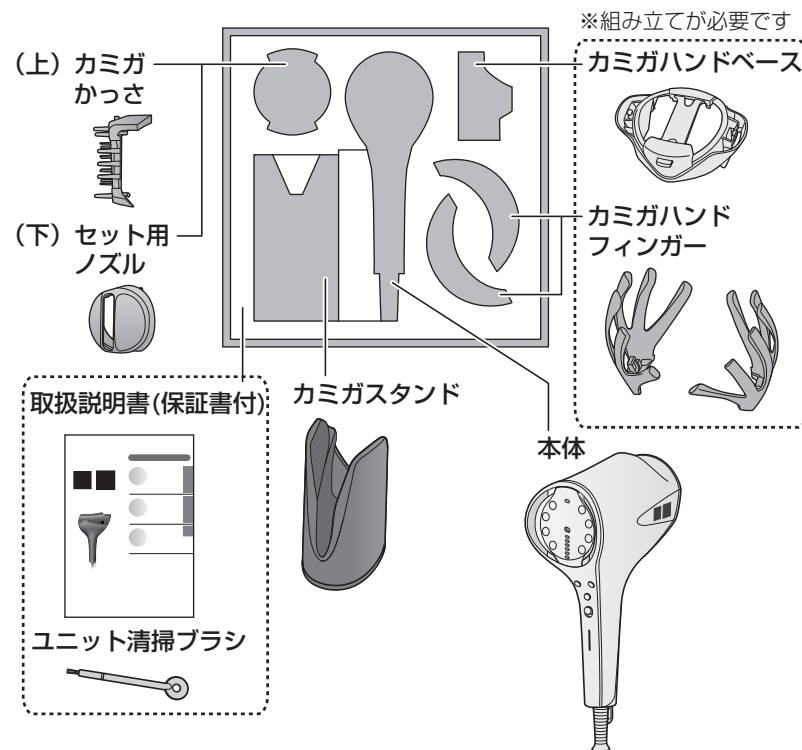
- 吹出口と髪は3cm以上離す
(髪がコゲる原因)

ご注意

- 本体の近くで、シリコンを配合した製品など*を使われますと、本体内部にシリコンが付着し、プラスマクラスターイオンが発生しにくくなります。
こまめにユニットのお手入れをしてください。(25ページ)

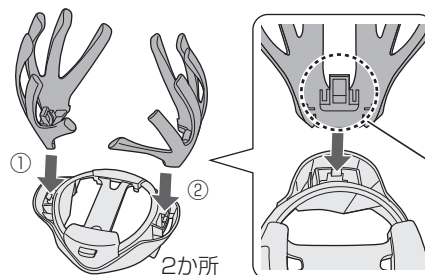
* ヘアケア商品(枝毛コート液・ヘアムース・ヘアトリートメントなど)、化粧品、制汗剤、静電気防止剤、防水スプレー、つや出し剤、ガラスクリーナー、化学ぞうきん、ワックスなど。

内容物



カミガハンドの組立方法

※出荷時は分解されています

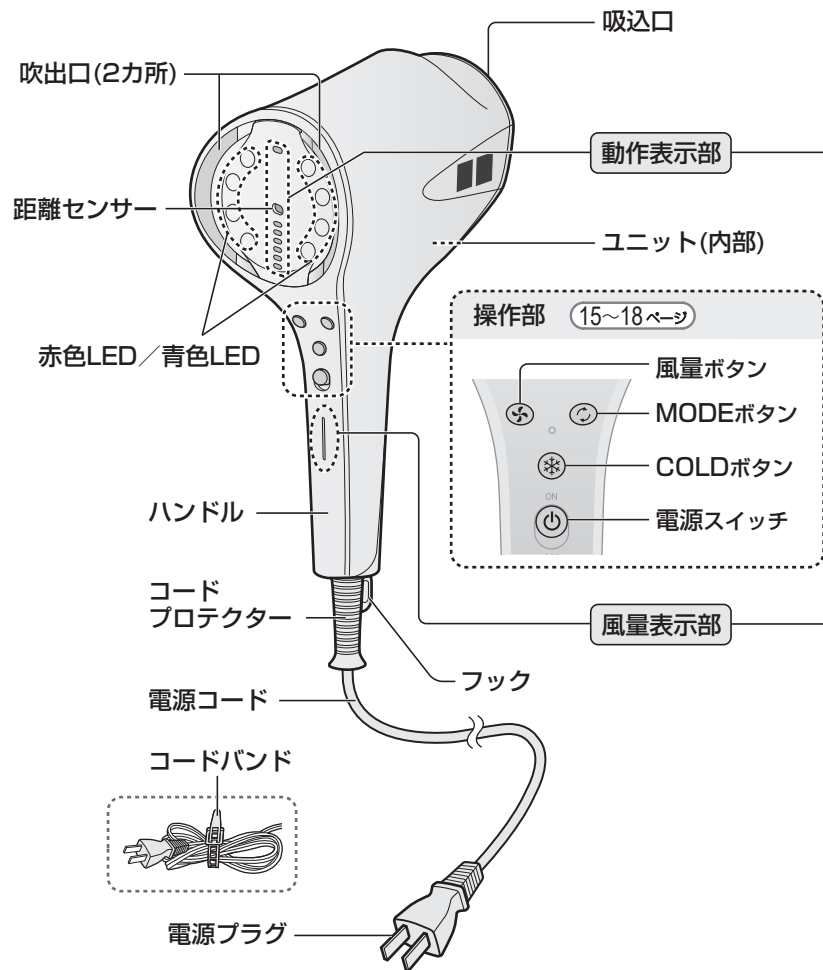


フィンガーの取り付けツメを内側にして、ツメの位置を合わせて、ベースへまっすぐ差し込む

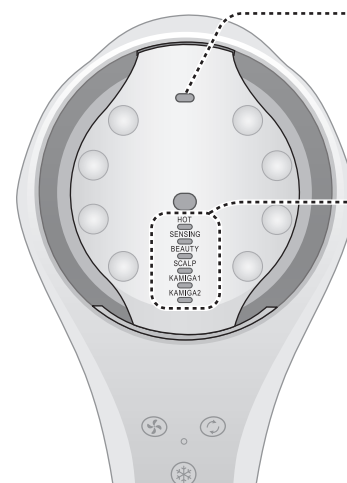
取り付けツメ

各部のなまえ(1)

本体



選択されているモードと運転状態を表示します (15～17ページ)



温度LED

温度により色を変えて点灯します

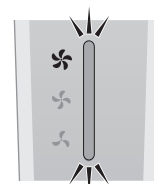
- ・赤：高温域
- ・黄：中温域
- ・緑：低温域
- ・青：冷風(室温)

モードLED(白)

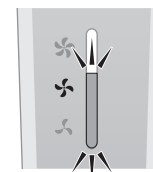
選択したモードを示すLEDが点灯します

- HOT …スピーディドライモード
- SENSING …センシングドライモード
- BEAUTY …ビューティモード
- SCALP …地肌ドライモード
- KAMIGA1 …カミガセンシングモード
- KAMIGA2 …カミガ弱冷風モード

選択されている風量を表示します(点灯色：白)



TURBO
(風量大)



DRY
(風量中)



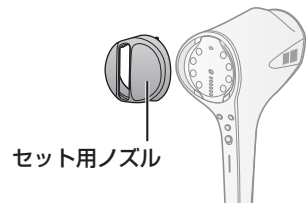
SET
(風量小)

各部のなまえ(2)

付属品

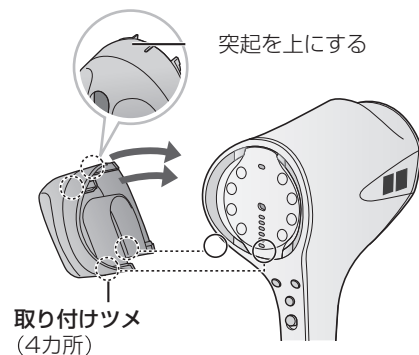
● セット用ノズル

セット用ノズルを取り付けると、
風が集中するので目的の箇所に
あてやすくなります。
(髪を乾かすときはセット用ノズルを
はずした方が速乾効果が高まります)



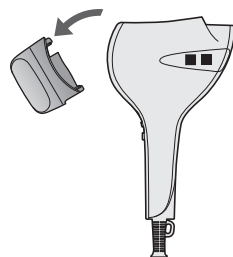
付けかた

セット用ノズルの突起を上にして、
先に取り付けツメ(4カ所)の下2カ所を、
本体吹出口の○印に差し込んでから、
上2カ所をしっかりと差し込む。



はずしかた

縦にひねり、取りはずす



● ユニット清掃ブラシ (25ページ)



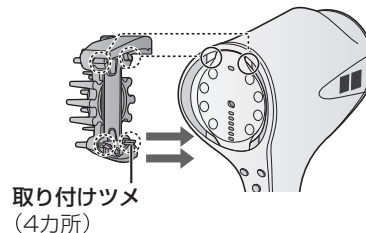
(取扱説明書とともにポリ袋に同梱されています)

● 取扱説明書(保証書付)

当商品は日本国内向けであり、日本語以外の説明書はありません。
This model is designed exclusively for Japan, with manuals in Japanese only.

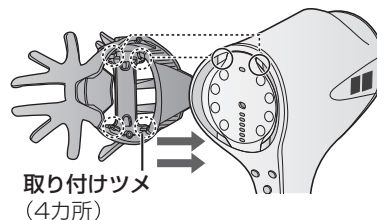
● カミガっさ(スカルプエステ用) (2,22,23ページ)

付けかた



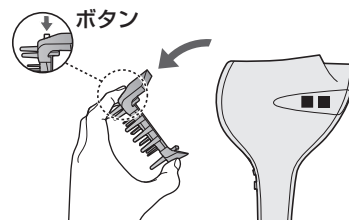
ボタンがある方を上にして
上下2カ所ずつの取り付けツメを
合わせてまっすぐ差し込む

付けかた



ボタンがある方を上にして
上下2カ所ずつの取り付けツメを
合わせてまっすぐ差し込む

はずしかた

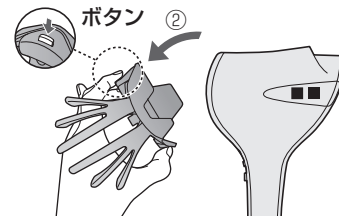
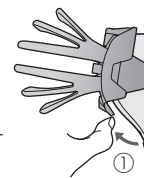


上のボタンをおしながら
縦にひねり、とりはずす

2,22,23ページ

はずしかた

①カミガベースの
下側を持ち上げ、
下2カ所の取り
付けツメをはずす



②上のボタンをおしながら
縦にひねり、とりはずす

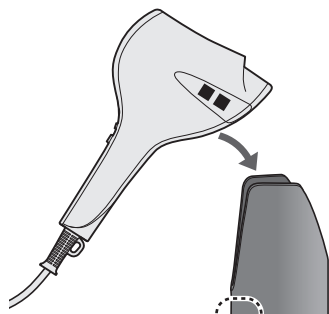
各部のなまえ(3)

付属品

● カミガスタンド

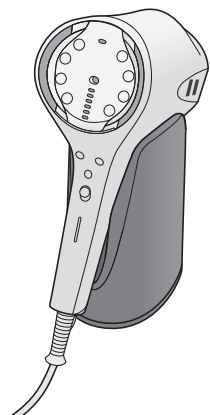
カミガスタンドは丈夫で安定した水平な場所に置いてお使いください。

置きかた

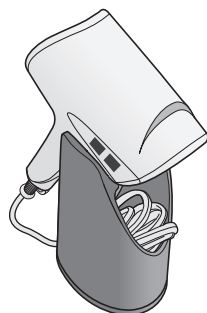
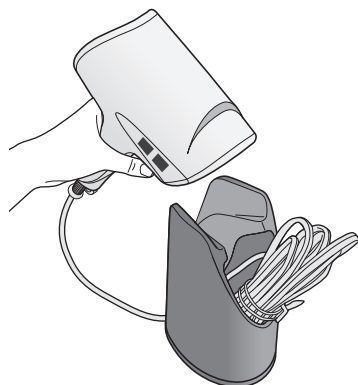


HairRepro
DK.PROFESSIONAL

「HairRepro」ロゴ側を手前にしておく
※逆向きには置けません



コードの収納



運転のしかた

髪を乾かす・セットする・ツヤを出す

1



電源プラグを差し込む

2



電源スイッチを「ON」にして、電源を入れる

- 風量は「TURBO」、運転モードは「HOT」になります。

3



風量ボタンを押して、風量を選ぶ

- 風量ボタンを押すたびに、設定風量が変わります。
- カミガ弱冷風モードでは「SET」に固定されます。風量は選べません。

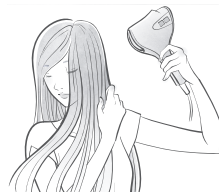
(17, 18ページ)



MODEボタンを押して、運転モードを選ぶ

(16ページ)

5



髪に風を当てる

- 吸込口から10cm以上離す。
(本体に髪が吸い込まれる原因)
- 吹出口から3cm以上離す。
(髪がコゲる原因)

使い終わり



電源スイッチを「OFF」にして、
電源プラグを抜く

ご注意

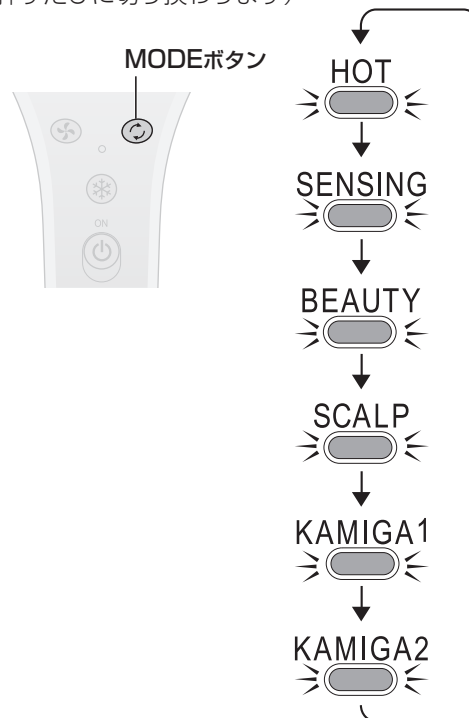
- 使用中や使用後は、吹出口や吹出口周辺部、セット用ノズルがしばらく高温になっているので触れない。(やけどの原因)
- 収納するときは、電源コードを本体に巻き付けない。
(断線・ショートの原因) コードバンドを使う。



運転モードについて(1)

運転モードを選ぶ (アタッチメントを装着していないとき)

MODEボタンを押して運転モードを選びます
(押すたびに切り換わります)



スピードライモード
高温の風を発生させます
(TURBO時 約90℃)

センシングドライモード
髪をいたわる運転を自動で
おこないます
(セットノズル取り付け時は
冷風が出ます)

ビューティモード
温風と冷風を自動で
切り換えます

地肌ドライモード
約50℃のやさしい風を
発生させます

カミガセンシングモード
(赤色LEDと青色LEDが点灯)
(21ページ)
(セットノズル取り付け時は
冷風が出ます)

カミガ弱冷風モード
(赤色LEDと青色LEDが点灯)
(21ページ)

COLDボタンを押して冷風モード、LED点灯パターンを切り替えます



COLDボタン

COLDボタンを短く押すと
冷風モードのON/OFFを切り換えます

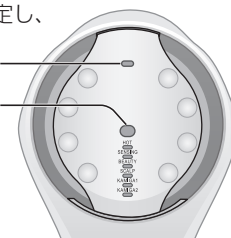
COLDボタンの長押しで、赤色LEDおよび
青色LEDが点灯パターンを切り替えます。
ただし、カミガセンシングモードおよび
カミガ弱冷風モード (アタッチメントなしの場合)
では点灯パターンを変更できません。

動作表示部中央の距離センサーで頭部との距離を測定し、
温風温度を自動でコントロールします。

センシングドライモードおよび
カミガセンシングモード使用時の
温度LEDは、センシング状況を表示しています。

温度LED

距離センサー



青 水 緑 黄 赤 白 紫

近 ← → 遠

条件によっては表示されない場合があります (消灯)

ビューティモードの運転中に MODEボタンを約2秒長押し	モードLED (白)	温風と冷風の組み合わせ		
		冬	春・秋	夏
ビューティモード①	点灯	高温風 低温風	高温風 冷風	中温風 冷風
↕	点滅	高温風-冷風		

ビューティモード①：周囲の温度を感知して、温風⇄冷風(季節に合った温度)をくり返します。
ビューティモード②：周囲の温度に関係なく、高温風⇄冷風をくり返します。

地肌ドライモードの運転中に MODEボタンを約2秒長押し	モードLED (白)	温風と冷風の組み合わせ	
		低温風	低温風-冷風
地肌ドライモード①	点灯	低温風	
↕	点滅	低温風-冷風	

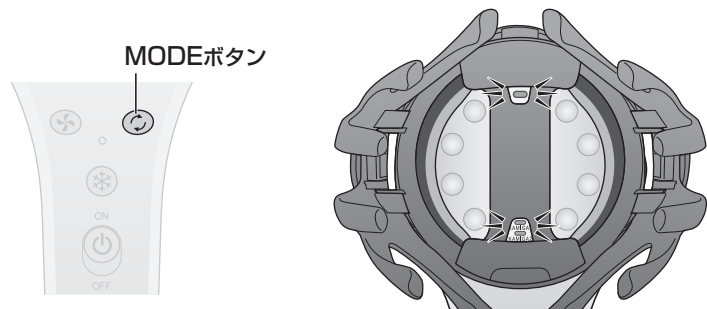
地肌ドライモード①：約50℃の温風が一定に出ます。
地肌ドライモード②：約50℃の低温風⇄冷風をくり返します。

カミガ弱冷風モードでは、風量が「SET」に固定されます。
風量ボタンを押しても風量は変わりません。



運転モードについて(2)

カミガハンド・カミガかつさ装着時の運転モード



KAMIGA1

カミガスカルブモード
(赤色LEDと青色LEDが点灯)

ページ

KAMIGA2

カミガ弱冷風モード
(赤色LEDと青色LEDが点灯)

21

カミガハンド・カミガかつさ装着時は
MODEボタンを押すたびにカミガスカルブモード、カミガ弱冷風モードの
2つのモードが切り替わり、運転します。

※アタッチメントを取り付けている時は、「HOT」「SENSING」「BEAUTY」
「SCALP」は選択できません

※COLDボタンを押して冷風モードのON/OFFは可能です。

COLDボタンの**長押し**で、赤色LEDおよび青色LEDが点灯パターンを
切り替えます。



警告

赤色LEDおよび青色LED点灯中に
光源をのぞいたり直視しない

使いかたのポイント(1)

髪と地肌にやさしく、お使いいただくために

●お好みの風量で

髪のツヤをだしたい

BEAUTY



ビューティモード

ビューティモード①：シーズナル
ビューティモード②：ノーマル

自動的に温風と冷風をくり返して
キューティクルを引き締めます。
頭頂部から毛先に向かって風を当てると効果的です。
ビューティモード①は、周囲の温度を感知して、
温風⇄冷風(季節に合った温度)をくり返します。

地肌をしっかり乾かす

SCALP

地肌ドライモード

地肌ドライモード①：低温風
地肌ドライモード②：低温風⇄冷風

約50℃の温風で地肌をいたわりながら乾かすことが
できます。
(ある程度髪が乾いてからのご使用をおすすめします)

ご注意

- 本体にヘアケアローションなどがつかないようにする。
- ヘアケアローションなどが付いた手で、本体を触らない。
- ヘアケアローションなどが本体に付着した場合は、放置せずに、
柔らかない布などできれいに拭き取る。
(変色・ひび割れなどの原因) (24ページ)

使いかたのポイント(2)

髪と地肌にやさしく、お使いいただくために

●風量「SET(人)」をおすすめします



(風量ボタン)



- 風量ボタンを押すたびに、設定風量が変わります。(10, 11ページ)

髪をセットする



水やヘアケアローションなどで髪を湿らせてから、温風をあてます。セット用ノズルを取り付けると効果的です。



(COLDボタン)

温風をあてた後に冷風をあてるとくせづけしやすくなります。

髪をボリュームアップさせる



髪の根元を持ち上げながら温風を髪の根元にあててください。

髪のまとまりをよくする

冷風モード



(COLDボタン)

温風をあてた後の仕上げに冷風をあてると、髪にうるおいが保持され、まとまりやすくなります。

●カミガモードの使い方

アタッチメントを取り付けていないとき

赤色LEDと青色LEDが自動点灯します。LEDによる光をたっぷり頭皮に届けながらヘアケアできます。

カミガセンシングモード	距離センサーにより、髪をいたわる温度をキープし続ける温風でヘアケアできます
カミガ弱冷風モード	弱冷風で静かにヘアケアできます

アタッチメントを取り付けたとき

赤色LEDと青色LEDが自動点灯します。COLDボタンを長押しで、赤青LEDの点灯パターンを変更することができます。

カミガスカルプモード	約50℃の優しい風でスカルプケアができます
カミガ弱冷風モード	弱冷風の静かな風でスカルプケアができます

●2つのアタッチメントの使い方

カミガハンド	カミガハンドの12本の指で頭皮をとらえながら、包み込むように刺激します
カミガかつさ	3種の形状のシリコンピンで、生え際や頭頂部に心地よい強さで刺激します



警告

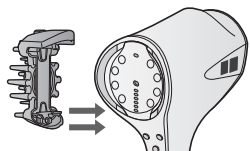
赤色LEDおよび青色LED点灯中に光源をのぞいたり直視しない

スカルプエステ

カミガハンド・カミガかっさご使用手順

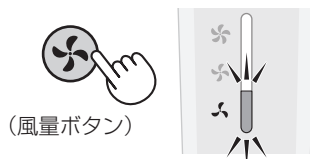
- 頭皮以外には使わないでください。
- 乾いた髪にご使用ください。洗髪後は、ある程度乾かしてからお使いください。
- ほかのブラシなどで、髪のもつれをほぐしてからお使いください。

1



電源スイッチが「OFF」になっていることを確認してアタッチメントを取り付ける

2



電源スイッチを「ON」にし、風量ボタンを押して風量を「SET」にする

- 温度は「低温風」になります。熱いときは冷風モードまたはカミガ弱冷風モードへ変更してください。

ページ

3

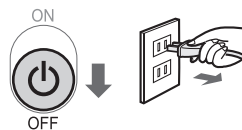


頭皮をマッサージする

マッサージのしかた

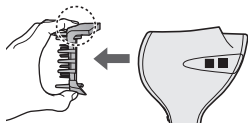
- マッサージ中、ハンドルを持ちかえるときなど誤ってボタンを操作しないよう、ご注意ください。

4



電源スイッチを「OFF」にして、電源プラグを抜く

使い終わり



本体、アタッチメントが冷えてから、アタッチメントを取りはずす

13 ページ

マッサージのしかた

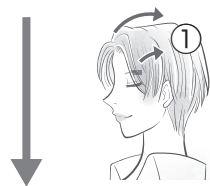
1カ所に当て続けず、滑らせるようにマッサージしてください。

押し当てすぎず、心地よい強さでおこなってください。

※ 1日1回、5分を目安にご使用ください。

長時間の使用や、強い力での使用など、過度なマッサージは頭皮を痛める原因になりますので、お控えください。

前頭部から頭頂部



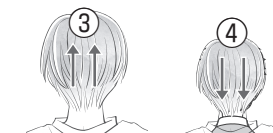
額の生え際にアタッチメントの先端を軽く当てて、こめかみから頭頂部までを約3～5秒間で滑らせる。
(①)

側頭部から頭頂部



側頭部の生え際から頭頂部までを、同様に約3～5秒間で滑らせる。
(②)
左右の側頭部を同じようにおこなってください。

後頭部から頭頂部



襟足からかき上げるように、約3～5秒間で滑らせる。(③)
やりにくい場合は、上から襟足方向へ滑らせる。(④)

①から④まで、特に気になるところを中心に、髪の絡みに注意しながら少しずつ位置を変えながらマッサージをおこなう

お手入れ⁽¹⁾

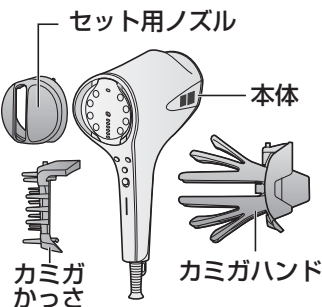
本体・付属品

お手入れ時期：汚れたら

表面を柔らかい布で拭く

本体にヘアケアローションなどが付着したままにしておくと、変色・割れの原因になります。

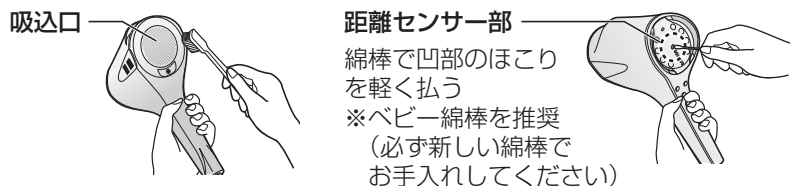
汚れが取れにくいときは、水または薄めた台所用合成洗剤(中性)で湿らせた布を固く絞り拭いてください。その後、洗剤が残らないようによく拭き取ってください。



吸込口・距離センサ一部 お手入れ時期：1カ月に1回以上こまめに

お手入れ時期：1カ月に1回以上こまめに

ほこりを市販のブラシ、綿棒※などで取り除く



吸込口のほこりが取れにくいときは、掃除機で取り除いてください。
ほこりが付着すると風量が落ちる原因になり、安全装置が働くことがあります。 (27 ページ)
(安全装置がひんぱんに働くと故障の原因になる場合があります)



吹出口・吸込口から、ヘアピンや針金などの異物を入れない【火災・感電・異常動作の原因】

本体や付属品のお手入れに次のものは使わないでください。

(表面の変色・ひびわれや、内部(精密部)に液が浸透すると故障の原因)



警告



必ず電源スイッチを切り、電源プラグをコンセントから抜いて、本体・付属品が冷めてからおこなう

【感電・発火・やけど・けがの原因】

プラズマクラスターイオン発生ユニット(電極部) お手入れ時期：2カ月に1回以上

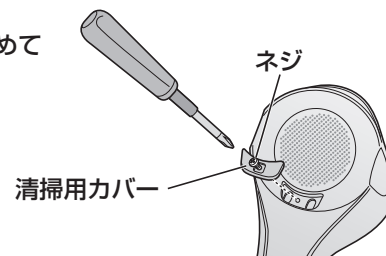
お手入れ時期：2カ月に1回以上

ユニットは、お手入れするとくり返しお使いいただけます。

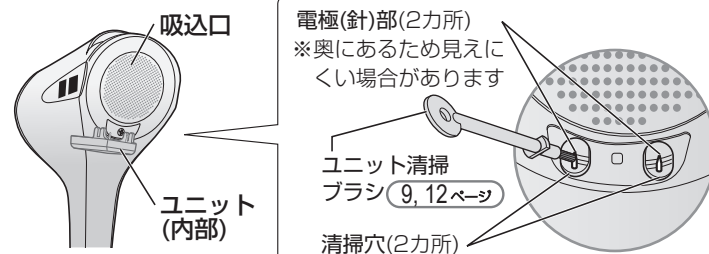
交換不要

1 電源プラグを抜く

吸込口下部にある
清掃用カバーのネジをゆるめて
清掃用カバーをはずす



清掃穴(2カ所)にユニット清掃ブラシを差し込み、3回程度円を描くように動かして、電極部(2カ所)の汚れを取り除く



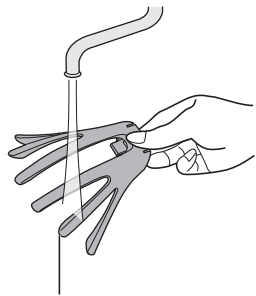
4 清掃用カバーを戻し、ネジをしめる

ご注意

- ユニットは取りはずすことはできません。
- 付属のユニット清掃ブラシ以外(綿棒など)を使用しないでください。
(故障の原因)

お手入れ(2)

アタッチメントの汚れがひどいときは、水洗いができます。
必ず分解してから水洗いしてください。



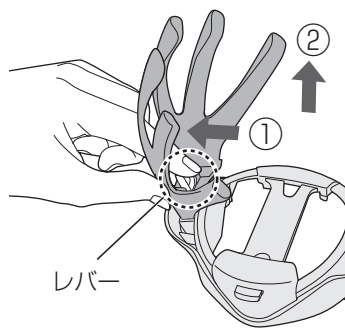
水洗いをした後は、よく乾燥させてから組み立ててご使用ください。

濡れたままご使用になると、故障の原因になります。

ドライヤーの温風で乾かさないでください。
変形の原因になります。

アタッチメント ※分解が必要です

カミガハンドの分解方法

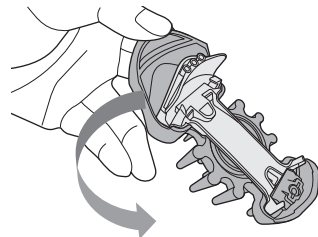


- ①レバーを外側へ倒すと取り付けツメがはずれます。
- ②ベースから取り外しが可能になったら、持ち上げて分離できます。

カミガハンドの組立方法

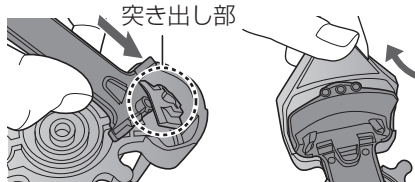
(9 ページ)

カミガかっさの分解方法



上側からめくるように剥がすことでベースから分離できます。

カミガかっさの組立方法



ベースを突き出し部の下に差し込み、ベースの突起をカミガかっさの穴にはめる
ボタン側を引き上げながらかっさの凹部にベースをはめ込む

こんなときは？ (1)

修理依頼やお問い合わせの前
にもう一度お調べください。

こんなとき	お調べください	参照ページ
風が冷たい 温風が出ない	<ul style="list-style-type: none"> ● 冷風モード、「SCALP」モードになっていませんか？ ⇒ 「HOT」モードにする。 ● アタッチメントを取り付けていませんか？ ⇒ アタッチメントを取り付けると、カミガスカルブモード、カミガ弱冷風モードおよび冷風モードのみの運転になります。 (「HOT」「SENSING」「BEAUTY」「SCALP」は選択できません。) ● 「SENSING」モードまたはカミガセンシングモードになっていませんか？ ⇒ 「SENSING」モードまたはカミガセンシングモードでは、セット用ノズルを取り付けると温風が出ません。 ⇒ 距離が近いと冷風になります。 	16 18 —
温風になったり 冷風になったりする 音が大きくなったり 小さくなったりする	<ul style="list-style-type: none"> 「BEAUTY」モードになっていませんか？ ⇒ 温風と冷風をくり返すため異常ではありません。 ● 「SENSING」モードまたはカミガセンシングモードになっていませんか？ ⇒ 「SENSING」モードまたはカミガセンシングモードでは、距離に応じて温風の温度を変更します。 	16 16
風が弱くなった 風が熱くなった 温風がときどき 冷風になる	<ul style="list-style-type: none"> ● 吹出口・吸込口にほこり、汚れなどが付着してふさがれていませんか？ ⇒ ほこり・ふさいでいるものを取り除いてください。 <p>上記の原因以外のときは、ただちに使用を中止し、販売店にご相談ください。</p>	24
吹出口の風のおいが気になる	<ul style="list-style-type: none"> ● カミガ弱冷風モードになっていませんか？ ⇒ カミガ弱冷風モードでは風量が「SET」になります。 ● プラズマクラスターイオン発生時に微量のオゾンが発生するため、吹出口からにおいがすることがありますが、自然界に存在する濃度と同程度で、健康上支障はありません。 	17 —






こんなときは？ (2) 修理依頼やお問い合わせの前 にもう一度お調べください。

こんなとき	お調べください	参照 ページ
プラズマクラスター イオンの効果が 感じられない	<ul style="list-style-type: none"> ● 髪質によって異なります。 パーマをあてて間もないとき、カラーリング、縮れ毛、くせが強い、細い、短い、柔らかい方は、効果が現れにくい場合があります。 ● ユニットの電極部が汚れていませんか？ ⇒ お手入れしてください。 ● 吹出口・吸込口にほこり、汚れなどが付着してふさがれていませんか？ ⇒ ほこり・ふさいでいるものを取り除いてください。 	— 25 24
プラズマクラスター イオンについて	● 運転中は、常にプラズマクラスターイオンが放出されています。2カ月に1回以上お手入れすると、くり返しお使いいただけ、ユニット交換の必要はありません。	—
本体吹出口から青色または 緑色の火花が見える	● 安全装置の動作によるもので、故障ではありません。	—
海外で使いたい	● 日本国内専用の製品ですので、海外では使用できません。	—
髪以外のものを 乾かしたい	● 髪を乾かししたり、スタイリング、頭皮ケアをするための製品です。危険ですので、他の目的では使用しないでください。また、「SENSING」モードまたはカミガセンシングモードで使用すると誤動作のおそれがあります。	—
「SENSING」モードおよび カミガセンシングモードで ・温風が出ない ・温風になったり 冷風になったりする	● 距離センサー部が汚れていませんか？ ⇒ 距離センサー部の汚れを取り除いてください。汚れたままにしておくと誤動作の原因となります。	24
ラジオ、テレビに 雑音が入ったり 映像が乱れることがある	● ラジオ、テレビからできるだけ離して使用ください。	—

下記の場合、ただちに使用を中止し、販売店にご相談ください。

- 電源プラグが異常に熱い
- 本体・温風が異常に熱い
- 電源コードを折り曲げたり
回転させると通電したり、
しなかったりする
- 吹出口の中が真っ赤になる
- 本体が部分的に変形している
- 電源コードの一部が異常に熱い
- 異常な音、振動、コゲ臭いにおいがする
- 風が出ない、または出たり、出なかったりする

処置後も異常がある場合は使用を中止し、お買いあげの販売店、またはお客様ご相談窓口にご連絡ください。

エラー表示	お調べください	参照 ページ
モードLEDの 「SENSING」が 点滅する 	<ul style="list-style-type: none"> ● 電源プラグを抜いて再び差し込み、もう一度運転してください。 <p>くり返しエラー表示になるときは、使用を中止し、販売店にご相談ください。</p>	—
風量表示部の「大」と「小」が点滅して 温度LEDも赤く 点滅する 	<ul style="list-style-type: none"> ● 本体、または電源環境によるエラーです。吸込口をふさいでいるほこりや、汚れなどを取り除いた後、電源プラグを抜いて再び差し込み、もう一度運転してください。 <p>くり返しエラー表示になるときは、使用を中止し、販売店にご相談ください。</p>	24
風量表示部の「大」と「小」が点滅して 温度LEDも青く 点滅する 	<p>くり返しエラー表示になるときは、使用を中止し、販売店にご相談ください。</p>	—
風量表示部の「中」 温度LEDも青く 点滅する 	—	—
モードLEDの 「HOT」 「KAMIGA2」 と温度LEDの 「紫」が交互に 点滅する 	● アタッチメントが、きちんと取り付けられていません。電源スイッチを「OFF」にして、もう一度正しく取り付けてください。	13
風量ボタンを押すと 「KAMIGA2」が 2回点滅する	● カミガ弱冷風モードで運転している時に風量ボタンを押したときのエラーです。カミガ弱冷風モードでは風量が「SET」に固定となります。異常ではありません。	17
COLDボタンを押すと 温度LEDが青く点滅する	● 運転中にアタッチメントを外すと安全のため冷風モードに切り替わります。MODEボタンを押すと「HOT」モードで運転を再開します。	—

保証とアフターサービス

修理を依頼される時は 持込修理

- 1 「こんなときは？」(27,28,29ページ)を調べてください。
- 2 それでも異常があるときは使用をやめて、必ず電源プラグをコンセントから抜いてください。
- 3 お買い上げの販売店にご連絡ください。

保証期間中

- 修理に際しましては、保証書をご提示ください。
保証書の規定に従って修理させていただきます。

保証期間が過ぎているときは

- 修理すれば使用できる場合には、ご希望により有料で修理させていただきます。

便利メモ

お買い上げの際に記入されると便利です。

販売店名

電 話 () -

お買い上げ日 年 月 日

修理料金のしくみ

- 修理料金は、技術料・部品代などで構成されています。

技術料	故障した製品を正常に修復するための料金です。
部品代	修理に使用した部品代金です。
検査費	故障診断を行うための料金です。故障の有無にかかわらずかかる料金です。

補修用性能部品の保有期間

- 当社はヘアドライヤーの補修用性能部品を、製品の製造打切後、5年保有しています。
- 補修用性能部品とは、その製品の機能を維持するために必要な部品です。

愛情点検



長期で使用する場合は商品の点検を！
こんな症状はありませんか？

- 電源コードやプラグが異常に熱くなる。
- 本体が変形していたり、コゲ臭いにおいがする。
- 風が出たり、出なかったりする。
- その他の異常や故障がある。

故障や事故の防止のため、使用を中止し電源プラグをコンセントから取りはずし、必ず販売店に点検をご依頼ください。なお、点検・修理に要する費用は販売店に、ご相談ください。

- 左記症状がなくても、お買い上げ後3～4年程度たちましたら、安全のため点検をおすすめします。点検費用については、販売店にご相談ください。

保証書(保証書は裏表紙にあります)

- 保証期間 … お買い上げ日から1年間です。(本体のみ)
保証期間中でも有料になることがありますので、保証書をよくお読みください。
- 無料保証規定
 1. 取扱説明書の注意書きに従った使用状態で、保証期間内に故障した場合は、無料修理をさせていただきます。
・ 無料修理をご依頼になる場合には、商品に保証書の写しを添えていただきお買い上げの販売店にお申し付けください。
 2. ご転居の場合の修理依頼先などは、お買い上げの販売店または代理店にご相談ください。
 3. 保証期間内でも次の場合には原則として有料修理とさせていただきます。
・ 使用上の誤りおよび不当な修理や改造による故障および損傷
・ お買い上げ後の落下、使用場所の移動、輸送などによる故障および損傷
・ モーターなどの有寿命部品や消耗品の自然消耗、摩耗、劣化などによる製品の不具合
・ 火災、地震、水害、落雷、その他天変地異および公害、塩害、ガス害(硫化ガスなど)、異常電圧、指定外の使用電圧(電圧、周波数)などによる故障および損傷
・ 車両、船舶などに放置された場合に生ずる故障および損傷
- ・ 保証書に商品のシリアルNo.、ご購入年月日、お客様名、販売店名の記入がない場合、またはそれらの記載があるレシートや領収書の添付がない場合
- ・ 保証書の文字を書き換えられた場合
- 4. 保証書は再発行致しませんので大切に保管ください。

※この無料保証書規定は、保証書に明示した期間、条件のもとにおいて無料修理をお約束するための規定です。

本保証書を発行している者(保証責任者)、およびそれ以外の事業者に対するお客様の法律上の権利を制限するものではありません。

保証期間経過後の修理についてご不明の場合は、お買い上げの販売店にお問い合わせください。

修理メモ