

ご利用規約

1. このサービスは、当社が発売したすべての機種の取扱説明書を提供しているわけではございません。商品には取扱説明書を補足するために「操作ガイド」など取扱説明書以外の印刷物が同梱されている場合がありますが、このサービスでは、それらの印刷物を含んでおりません。お探しの取扱説明書が見つからない場合は、ご購入店、お近くの販売店、または最寄りの弊社サービス窓口を通じて、お問い合わせいただきますようお願いいたします。
2. 取扱説明書の内容は、商品の仕様変更などで予告なく変更される場合があります。このサービスで提供している取扱説明書の内容は、商品本体に同梱されている取扱説明書の内容と異なる場合があります。
3. 安全上のご注意は、取扱説明書が制作された時点での法令や業界における基準に準拠した内容になっています。
4. 公開している取扱説明書は、商品をご購入いただいたお客様がご覧になることを想定しています。商品を購入されたお客様以外からのお問い合わせにはお応えできない場合がありますことをご了承ください。
5. 取扱説明書の著作権は株式会社アデランスに帰属しております。個人的な利用を目的とする印刷・保存等、その他著作権法で認められる場合を除き、取扱説明書を事前の許諾なしに、複製、改変、第三者への共有、送信することは禁止されています。
6. このサービスの利用、あるいは利用できなかったことにより、万一、損害が生じても、当社は、当社に故意または重大な過失が認められる場合を除き、一切その責任を負いません。
7. このサービスは、予告なく中止または内容を変更する場合があります。あらかじめご了承ください。

保証書

商品名	ビューステージ チャージ&ツインミスト
シリアルNO.	
ご購入 年月日	年 月 日
保証期間	ご購入日から本体のみ1年間(その他の付属品は対象外)
販売店	店名・住所・電話番号 <div>印 または サイン</div>
お客様	お名前 様
	ご住所 〒 _____ 電話番号 _____

お買い上げいただきまして、誠にありがとうございます。

本証は、本機器を安心してご愛用いただくために、その品質を保証するものです。万が一、定められた期限内に、正常な使用状態で、製造上の責任による故障が発生した場合には、本証をご提示いただければ保証についての規定の内容で、無償で修理させていただきます。

※販売店名や捺印またはサインがない場合、ご購入年月日の記入またはレシート・領収書がない場合は無効となります。

※ご購入年月日は販売店にてご記入ください。

【販売元】
株式会社 **アデランス**

〒160-8429 東京都新宿区新宿1-6-3
フリーダイヤル 0120-03-9696
平日(月～金) AM 10時～PM 6時30分
土日・祭日 AM 9時～ PM 5時30分

Produced by **Aderans**

MADE IN TAIWAN

Beau Stage

TOTAL BEAUTY

CHARGE & TWIN MIST



ビューステージ チャージ&ツインミスト
取扱説明書

お買い上げいただきまして、誠にありがとうございます。

ご使用前にこの取扱説明書をよくお読みのうえ正しくお使いください。

本書には保証書が含まれておりますので大切に保管してください。

保証書付

定格・仕様

製品名	ビューステージ チャージ&ツインミスト
外観寸法	高さ 173mm x 直径40mm
消費電力	5W
製品重量	約125g(本体のみ)
電源	AC 100-240V, 50/60Hz
バッテリー	リチウムイオンバッテリー850mAh
充電時間	約3時間
充電方式	Micro USB充電
水素生成回数 (満充電時)	スプレーモードの場合：約60回 チャージモードの場合：約6回 ミストモードの場合：約6回
動作条件温度	5℃～45℃
電極材質	チタン白金

本機器を処分される場合はお住まいの自治体が定めるルールに従ってください。

保証規定

1. 取扱説明書の注意書きに従った使用状態で、保証期間内に故障した場合は、無償で修理させていただきます。
無償修理をご依頼になる場合には、本機器と本保証書をお買い上げの販売店までお持ちください。
2. 保証期間はお買い上げの日から一年間といたします。
3. たとえ保証期間内であっても、以下の場合には原則として有償修理とさせていただきます。
(ア)誤ったご使用方法による故障や損傷
(イ)落下や移動中の事故など、取り扱い上の不注意による故障や損傷
(ウ)改造や不当な修理による故障や損傷
(エ)火災、地震、水害、落雷、その他天災地変及び公害、不可抗力による故障や損傷
(オ)一般家庭以外(例えば業務用の長時間)に使用された場合の故障及び損傷
(カ)本保証書のご提示がない場合
(キ)本保証書にシリアルNo.、ご購入年月日、販売店の捺印またはサイン、お客様名の記載がない場合、あるいは字句を書き換えられた場合
(ク)本体以外の付属品
4. 本書は日本国内においてのみ有効です。
5. 本書は再発行いたしません。大切に保管してください。

※この保証書は、本書に明示した期間・条件のもとで無償修理をお約束するものです。保証書の発行者や、それ以外の事業者に対するお客様の法律上の権利を制限するものではありません。

※製品についてのご質問や、保証期間経過後の修理について不明な点がある場合はお買い上げの販売店までお問い合わせください。

目次

はじめに

安全上のご注意	P3~6
製品構成	P7
各部の名称	P8

使い方

充電方法	P9
生成モードの確認	P10
本体操作方法(各モード説明)	P11~17
お手入れ及び保管方法	P18
LEDのお知らせ機能	P19

その他

故障かな?と思ったら	P20
定格・仕様	P21
保証規定	P21

安全上のご注意

本取扱説明書は本機器を安全にご使用いただくために守らなければならない重要な事項です。これらの項目を守らずにご使用された場合、けがや物的損害が発生する可能性があります。

ご使用の際には必ず本取扱説明書をよくお読みになり、正しくお使いください。



危険

誤った使い方をされると、死亡や重傷を負う危険が差し迫って生じることが想定される事項です。



警告

誤った使い方をされると、死亡や重傷を負う恐れがある事項です。



注意

誤った使い方をされると、傷害を負うまたは、物的損害が発生する可能性がある事項です。

電源について



警告

- 破損した電源プラグや連結部分が緩くなったコンセントは使用しないでください。
✓ 火災、感電、故障の原因となります。
- コードを引っ張って電源プラグを抜かないでください。
✓ 火災、感電、故障の原因となります。
- コードを曲げたりコードの上に重い荷物をのせたりしないでください。
- 濡れた手で電源プラグにさわらないでください。
✓ 火災、感電、故障の原因となります。
- 電源プラグを繰り返し差したり抜いたりしないでください。
- 長時間使用しないときは電源プラグを抜いて保管してください。
- 電源プラグが濡れた場合は完全に乾燥させてからご使用ください。
✓ 火災、感電、故障の原因となります。
- 点検やお手入れの際は電源プラグを抜いてください。
✓ 火災、感電、故障の原因となります。

故障かな?と思ったら

本機器をご使用中に異常を感じたら、修理依頼やお問い合わせの前に下記内容をご確認ください。

症状	考えられる原因	確認方法
充電がスタートしない	ACアダプターが奥まで差し込まれていますか? USBケーブルが正しく接続されていますか?	奥までしっかり差し込んでください。 正しく接続してください。
水素生成時の気泡が少ない	電極にカルシウムが付着していませんか? 純水や蒸留水を使用していませんか? 蒸留水などミネラル成分が少ない水を使用すると、電気分解が起こりこくく、水素生成が極端に少なくなります。	クエン酸でお手入れしてください。(P18) 水道水が硬度150mg/L未満のミネラルウォーターの使用をおすすめします。
使用中に水タンク内が白く濁る	水素生成時に発生した気泡であり異常ではありません。	
使用中に水素生成が止まる	充電はされていますか?	正しく充電してください。
	電極に異物が付着していませんか?	異物を取り除いてから再び電源を入れてください。
	化粧水類やアロマオイルなど水質を変化させるものを入れていませんか?	水以外のものを水タンク内に入れないでください。
ミスト噴霧が出来ない、途中で止まる	ミネラル成分の多い水(温泉水など)を使用していませんか?	使用する水の種類を変えてください。 水道水が硬度150mg/L未満のミネラルウォーターの使用をおすすめします。
	水タンク内の水量が少なくなっていますか?	水タンク内に適量を給水してください。
	ミスト噴霧口が目詰まりしていませんか?	クエン酸でお手入れしてください。
ミスト噴霧が発生しない、途中で止まる	ミスト噴霧口裏面に気泡が溜まっていますか?	電源を入れたままにして、溜まった気泡が抜けるまで本機器を軽く揺らしてください。
	ミスト噴霧口に水が溜まっていますか?	電源を入れたままにして、溜まった水を柔らかい布か綿棒で拭き取ってください。
ミスト噴霧中「ジー」という音がする	ミスト噴霧発生動作音です。異常ではありません。	
ミスト噴霧停止後、ミスト噴霧口から水滴が垂れる	必要以上に水を入れていませんか? キャップを閉めたままにしていませんか?	15mL以下をおすすめします。 キャップをゆるめて水タンク内の気圧を逃してください。
持ち歩く際に水が漏れる	キャップがゆるんでいますか?	キャップをゆるめ、水タンク内の気圧を下げた後、再度キャップをしっかり閉めてください。
	噴霧口用ゴム栓の差し込みを忘れていませんか?	充電ポートカバーを開け、噴霧口用ゴム栓を抜き取りミスト噴霧口に差し込んでください。
スプレーヤーを押してもミストが出ない	スプレーヤー口が目詰まりしていませんか?	スプレーヤーを取り外し、スプレーヤー口を30℃~40℃のぬるま湯につけながら数回プッシュしてください。

LEDのお知らせ機能

① 正常に運転している場合

電極下部のLEDが青色と白色が交互に光ります。
また赤色LEDは下記のように反応します。

- スプレーモードの場合、赤色LEDが約30秒間点滅します。
- チャージモードの場合、赤色LEDが消灯します。
- ミストモードの場合、赤色LEDが約10分間点灯します。

② バッテリー容量が少ない場合

使用中に電極下部の白色LEDが5回点滅してから停止します。

✓ 充電してください。

③ 充電中の場合

充電を開始すると、電極下部の青色LEDが点灯します。

④ 満充電の場合

電極下部のLEDが消灯します。

✓ 満充電された本体をもう一度充電すると青色LEDが約1秒ほど点灯して、すぐに消灯します。

⑤ 安全機能が働いた場合

本体を保護する安全機能が働くと、電極下部の白色LEDが5秒点灯して、運転が停止します。

- ✓ 電極間に異物がついている場合は丁寧に取り除いてください。
- ✓ 使用する水の種類を変えてください。水道水が硬度150mg/L未満のミネラルウォーターの使用をおすすめします。

警告

- お子様の手の届かない所で使用・保管してください。
- コード及び本体を分解、修理、改造しないでください。
 - ✓ 火災、感電、故障の原因となります。
- 煙が出たり、異臭がするときは使用を中止してください。
すぐに電源プラグを抜き、販売店に連絡してください。
 - ✓ 火災、感電、故障の原因となります。

注意

- ACアダプターに USB ケーブルをしっかりと固定して使用してください。
接続が不完全な場合、火災、感電、故障の原因となります。

使用について

危険

- 下記のような医用電子機器との併用は誤作動を招く恐れがありますので使用しないでください。
 - ✓ ペースメーカー等の体内植込型医用電子機器。
 - ✓ 人工心肺等の生命維持電子機器。
 - ✓ 心電計等の装着型の医用電子機器。

警告

- 以下の場合は、医師にご相談の上ご使用してください。
 - ✓ 医師の治療を受けている場合。
 - ✓ 身体に異常を感じている場合。
 - ✓ 医師から入浴を禁じられている場合。
 - ✓ 血圧や心臓に異常がある場合。
 - ✓ 医師から温浴やマッサージを禁じられている場合。
 - ✓ 高熱がある場合。
 - ✓ 感染性疾患などがある場合。
 - ✓ 皮膚感覚に障害を持っている場合。
 - ✓ その他、何らかの異常がある場合。
- 使用中に異常を感じた場合は、直ちに使用を中止してください。

警告

- ペットボトルに装着して使用する場合。
 - ✓ ペットボトル以外のご使用は絶対におやめください。
 - ✓ 水以外のご使用は絶対におやめください。
 - ✓ 45℃以上またはペットボトルの耐熱温度以上のお湯のご使用は絶対におやめください。
 - ✓ 複数回水素生成をされる場合、生成完了ごとに必ずボトルから本体を取り外し、気圧を解放した後に再度ご使用ください。
 - ✓ ピンや金属製のボトル、炭酸飲料などをご使用になると水素生成によりボトル内部の気圧が高まるため、取り外しの際に気圧が一気に解放され、重大なケガや故障の原因となります。
- 水タンクに水を注いで使用する場合
 - ✓ キャップをしっかり閉めた状態での連続生成は絶対におやめください。
 - ✓ 複数回水素生成をされる場合は生成完了ごとに必ずキャップを反時計まわりに緩め、水タンク内の気圧を解放した後に再度ご使用ください。
 - ✓ 眼球に噴霧しないでください。
- 電源プラグに記載の電圧と自宅の電圧が一致していることを確認の上、ご使用ください。(100V～240V)。
 - ✓ 感電、火災、故障の原因となります。
- いかなる理由があろうとも分解、修理、改造などをしないでください。
 - ✓ 感電、火災、故障の原因となります。
- コードや電源プラグを踏みつけたり、曲げたりしないでください。
 - ✓ 感電、火災、異常発熱の原因となります。
- 必ず本機器専用の充電器をご使用ください。
- ご使用の際、異臭・発熱・変色など、異常が発生した場合、使用を中止し販売店に連絡してください。
- 本機器内部からバッテリー液が漏れ、皮膚などに触れた場合は、すぐに水で洗い流してください。
- 充電する際は、充電ポートに水滴が付かないようにしてください。
 - ✓ 水滴がついた場合、よく拭き取って乾かしてからご使用ください。
 - ✓ 充電ポートが濡れた状態で充電すると、感電、火災、故障の原因となります。

お手入れ及び保管方法

• 電極のお手入れ

電極を清潔に保ち、生成機能を保持する為、ご使用後は電極を水で洗い流すことをおすすめします。又、本機器を長期間使用すると、電極に石灰質(カルシウムなど)が蓄積して、水素生成時の気泡の量が減少することがあります。その際はクエン酸でのお手入れをおすすめします。

• ミスト噴霧口のお手入れ

ミスト噴霧口を清潔に保ち、噴霧機能を保持する為、表面に汚れがある場合は湿った柔らかい布で丁寧に拭き取ってください。又、本機器を長期間使用すると、ミスト噴霧口に石灰質(カルシウムなど)が目詰まりしてミスト噴霧が弱くなったり、出なくなったりすることがあります。その際はクエン酸でのお手入れをおすすめします。ピンセットまたは他の硬い工具などで直接ミスト噴霧口に触れないでください。故障の原因となります。

• クエン酸でのお手入れ

60mLの水に対し、約2g(目安)のクエン酸を溶かしクエン酸溶液を作ります。そのクエン酸溶液を水タンク内に注ぐ、またはミスト噴霧口にたらし、1時間程度放置してください。その後、水で数回洗い流してください。

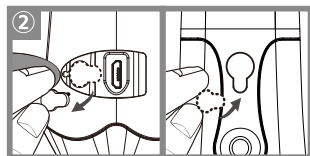
- 電極とミスト噴霧口に髪の毛や垢などの異物が付着している場合は電源スイッチを切った後、丁寧に水で洗い流し、水気を拭き取ってから保管してください。
- お手入れ後はしっかり乾燥させ湿気の少ないところに保管してください。

注意

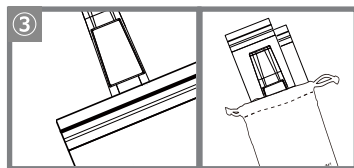
- 電極に異物がある状態で乾燥すると故障の原因となります。
- 本機器は丸洗いしないでください。充電ポートを濡らすと故障の原因となります。

水タンクに水が残ったまま携帯される場合

- ① 水タンク内の気圧を逃してからしっかり閉めてください。
- ② 充電ポートカバーを開け、噴霧口用ゴム栓を抜き取りミスト噴霧口に差し込んでください。



- ③ 防水ビニール袋に入れ、付属のポーチに入れてください。



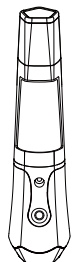
注意

- 初回ご使用時や長期間使用せずにミスト噴霧口が乾燥すると、本体を起動した時にミストが出にくい可能性があります。その場合、ミスト噴霧口表面を湿った柔らかい布で丁寧に拭いてからお使いください。
- 水タンクに水を入れる前に電源を入れないでください。
- 水素を発生させると水素ガスを含む混合ガスも同時に発生して水タンク内の気圧が上がります。キャップを緩めた状態でも、ミスト噴霧が停止してしまうとその気圧でごく少量の水がミスト噴霧口から押し出されることがあります。それは異常ではありません。その場合、柔らかい布で軽く拭き取ってください。
- 水タンク内に水以外のものを入れないでください。化粧水類やアロマオイルなど粘性のある液体を入れると故障の原因となります。
- 水タンク内を清潔に保つ為、ご使用後は残った水を必ず捨ててください。
- ピンセットまたは他の工具などで直接ミスト噴霧口に触れないでください。故障の原因となります。
- 計量カップにて水を注ぐ際、水がこぼれる可能性があります。周囲を確認してからご使用ください。
- ミスト噴霧量は水質・水温によって異なります。

⚠ 注意

- 5℃以下の水、45℃以上のお湯で使用しないでください。
- 本体を落とした場合、必ず点検してからご使用ください。
- 本体に強い衝撃を与えないでください。
- 水タンク内に水以外の液体を入れないでください。
- 充電中または水の無い状態では電源スイッチを押さないでください。
- ご使用後は必ず水分をしっかりと拭き取って保管してください。
- 本体を凍結させないでください。
- 化学薬品などでのお手入れはおやめください。
- ピンセットまたは他の工具などで直接ミスト噴霧口に触れないでください。

製品構成



本体



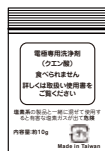
計量カップ



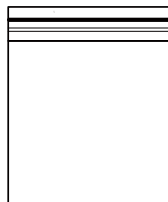
フック



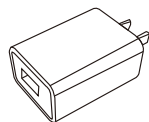
ポーチ



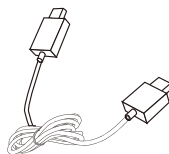
電極専用洗浄剤
(クエン酸)



防水ビニール袋



AC アダプター



USB ケーブル

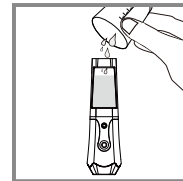
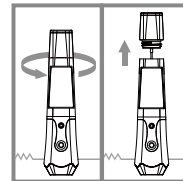


取扱説明書
(保証書付)

本体及び付属品の仕様は予告なく変更する場合があります。

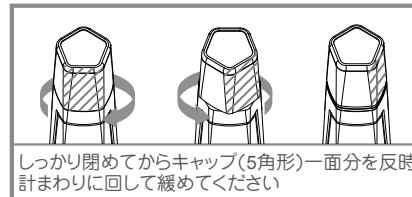
ミストモード

- 1 キャップを反時計まわりに回し、スプレーヤーと一緒に取り外します。
- 2 付属の計量カップで15mL以下の水を注いでください。

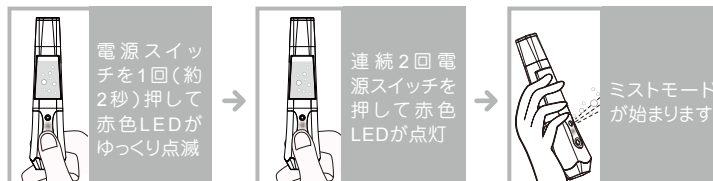


- 3 キャップをしっかりと閉めてから、キャップ(5角形)一面分を反時計まわりに回して緩めてください。

✓ キャップがしっかりと閉められた状態で電源入れた場合、水タンク内の気圧が上がりミスト噴霧が弱くなったり止まったりします。一旦噴霧が停止してしまうと、噴霧口から水が押し出され、流れ出ることがありますのでご注意ください。



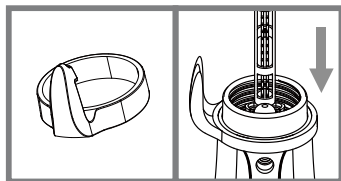
- 4 電源スイッチを1回(約2秒)押して赤色LEDが点滅中に連続2回電源スイッチを押すと赤色LEDが点灯してミストモードが始まります。電極下部のLEDが青色と白色が交互に光り、約10分間水素水を生成します。同時に作りたての水素水でミスト噴霧をご使用になれます。



- 約10分間経過後、自動停止します。
- 途中で運転を停止する場合、電源スイッチを電極下部のLEDが消灯するまで(約2秒)押してください。
- ミネラル成分の多い水(温泉水など)を使用すると電極に過度の電流が供給されます。故障を防ぐため安全機能が働き、自動停止します。

・飲料コップを使用する場合

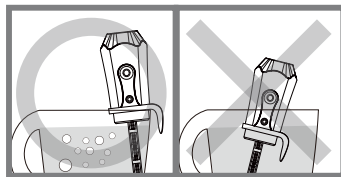
- 1 付属のフックを図のようにはめてください。



- 2 水が入っている飲料コップを平らな場所に置いてください。

- 3 フックを縁に引っかけて、ゆっくり電極を差し込んでください。

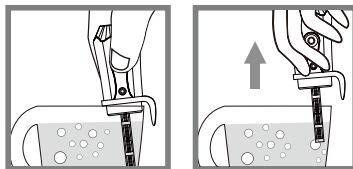
✓電極以外の部分は水に触れないように注意してください。



- 4 電源スイッチを1回(約2秒)押して赤色LEDが点滅中にもう1回電源スイッチを押すと赤色LEDが消灯してチャージモードが始まります。電極下部のLEDが青色と白色に交互に光り、約10分間水素水を生成します。

- ・約10分間経過後、自動停止します。
- ・途中で運転を停止する場合、電源スイッチを電極下部のLEDが消灯するまで(約2秒)押してください。
- ・ミネラル成分の多い水(温泉水など)を使用すると電極に過度の電流が供給されます。故障を防ぐため安全機能が働き、自動停止します。

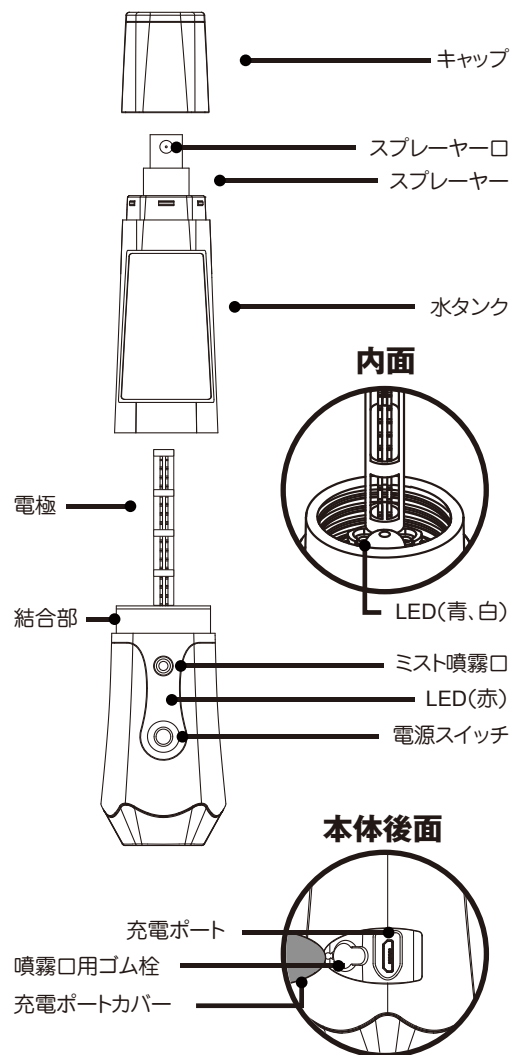
- 5 水素水生成後、水がこぼれないようにゆっくり本体を取り外してください。



注意

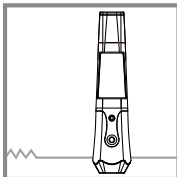
- ・本機器は精密機器ですので、充電ポートが浸水した場合、故障につながる可能性があります。十分にご注意ください。

各部の名称

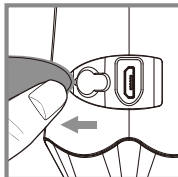


充電方法

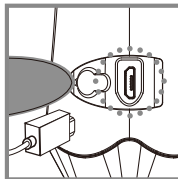
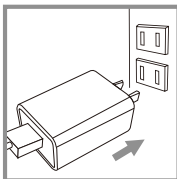
- 1 本体の水気を拭き取って平らな場所に置いてください。
- 2 本体の充電ポートカバーを開けてください。



※濡れている場合は水気を拭き取ってください。

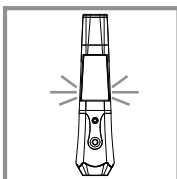


- 3 USBケーブルを接続したACアダプターをコンセントと本体(充電ポート)に接続してください。

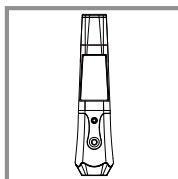


※USB端子の向きにご注意ください。

- ✓ 充電中: 電極下部の青色LEDが点灯します。
- ✓ 満充電: 消灯します。
- ✓ 満充電された本体にもう一度USBケーブルを接続すると、青色LEDが約1秒ほど点灯して、すぐに消灯します。

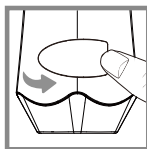


充電中



満充電

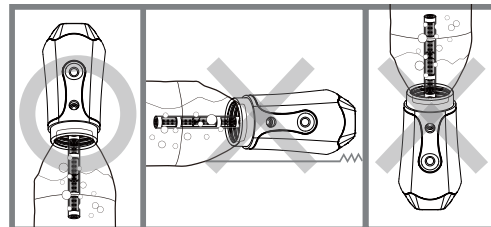
- 4 充電完了後はUSBケーブルを充電ポートから抜き、充電ポートカバーを確実に閉めてください。



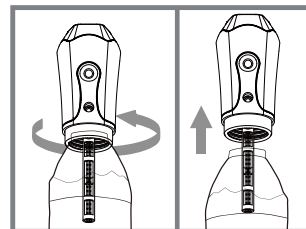
注意

- 本機器は防水仕様ではありませんので水洗いしないでください。充電ポートに水が入ってしまうと故障の原因となります。

- 約10分間経過後、自動停止します。
- 途中で運転を停止する場合、電源スイッチを電極下部のLEDが消灯するまで(約2秒)押してください。
- ミネラル成分の多い水(温泉水など)を使用すると電極に過度の電流が供給されます。故障を防ぐため安全機能が働き、自動停止します。
- ペットボトルを倒したりせずにご使用ください。



- 4 水素水生成後、水がこぼれないようにゆっくり本体を取り外してください。



警告

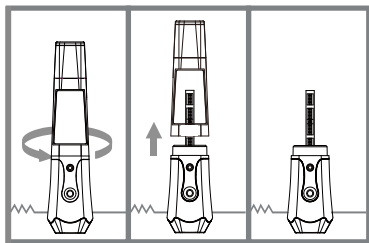
- ペットボトル以外のご使用は絶対におやめください。
- 水以外のご使用は絶対におやめください。
- 45℃以上またはペットボトルの耐熱温度以上のお湯のご使用は絶対におやめください。
- 複数回水素生成をされる場合、生成完了ごとに必ずボトルから本体を取り外し気圧を解放した後に再度ご使用ください。
- ピンや金属製のボトル、炭酸飲料などをご使用になると水素生成によりボトル内部の気圧が高まり、取り外しの際に気圧が一気に解放され、重大なケガや故障の原因となります。

注意

- 結合部とペットボトルの口の形状が合わない場合は飲料コップを使用して水素水を生成してください。(P15)
- 水素の生成量は水質・水温によって異なります。

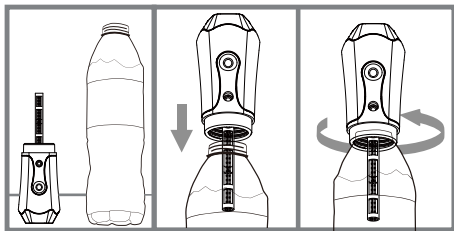
チャージモード

水タンクを反時計まわりに回し、取り外してください。



• ペットボトルを使用する場合

- 1 結合部の口サイズに合うペットボトルを平らな場所に置いてください。
- 2 水があふれないように電極をペットボトルに差し込み、時計まわりに回してしっかり固定してください。
 - ✓ 結合部とボトルの口サイズが合わない場合、は飲料コップを使用して水素水を生成してください。(P15)
 - ✓ 電極が浸る水量にてご使用ください。



- 3 電源スイッチを1回(約2秒)押して赤色LEDが点滅中にもう1回電源スイッチを押すと赤色LEDが消灯してチャージモードが始まります。電極下部のLEDが青色と白色に交互に光り、約10分間水素水を生成します。



生成モードの確認

※ 本機器を初めてご使用する際は必ず満充電にてお使いください。

※ 充電しながらのご使用はお控えください。バッテリーの劣化が早まる恐れがあります。

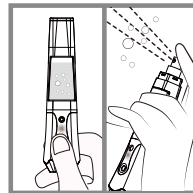
※ 初めてご使用される際は、付属のクエン酸パックにてクエン酸溶液を作り(P18「クエン酸でのお手入れ」参照)、水タンク内の電極が浸るように注ぎます。1時間程度放置した後、水で数回洗い流してください。

本機器には3つの生成モードがあります

1 スプレーモード

スプレーヤーで全身に噴霧するモードです。

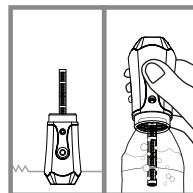
- ✓ 電源スイッチを1回(約2秒)押すと赤色LEDが点滅してスプレーモードに入ります。
- ✓ P11~12をご確認ください。



2 チャージモード

飲用水を水素水にするモードです。

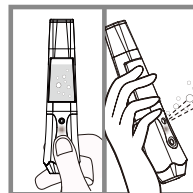
- ✓ スプレーモードで電源スイッチを1回押すと赤色LEDが消灯してチャージモードに切替えることができます。
- ✓ P13~15をご確認ください。



3 ミストモード

水素ミストで肌にうるおいを補給するオートモードです。

- ✓ チャージモードで電源スイッチを1回押すと赤色LEDが点灯してミストモードに切替えることができます。
- ✓ P16~17をご確認ください。

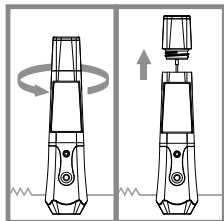


- 電源スイッチを押すごとに、スプレーモード、チャージモード、ミストモードが繰り返されます。
- 動作中に電源スイッチを電極下部のLEDが消灯するまで(約2秒)押すと電源が切れます。
- 自動停止のカウントはモードを変更するたびにリセットされます。

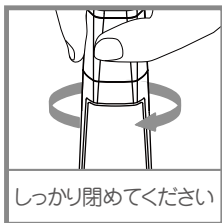
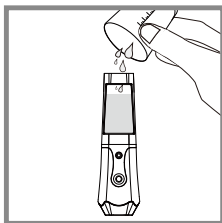
本体操作方法(各モード説明)

スプレーモード

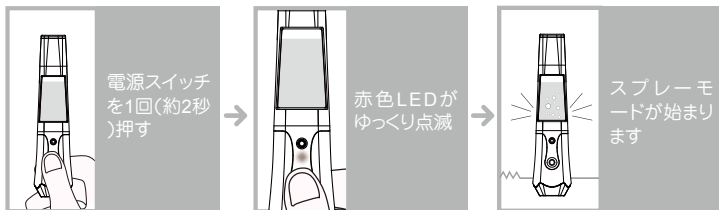
- ① キャップを反時計まわりに回しながら、スプレーヤーと一緒に取り外してください。



- ② 付属の計量カップで15mL以下の水を注ぎ、キャップをしっかりと閉めてください。

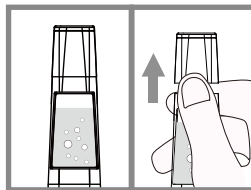


- ③ 電源スイッチを1回(約2秒)押すと赤色LEDが点滅して電極下部のLEDが青色と白色に交互に光り、約30秒間水素水を生成します。

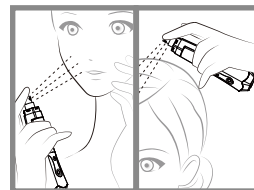


- 約30秒間経過後、自動停止します。
- 途中で運転を停止する場合、電源スイッチを電極下部のLEDが消灯するまで(約2秒)押してください。
- ミネラル成分の多い水(温泉水など)を使用すると電極に過度の電流が供給されます。故障を防ぐため安全機能が働き、自動停止します。

- ④ 親指でキャップを上方向に押し上げながら引き抜いてください。

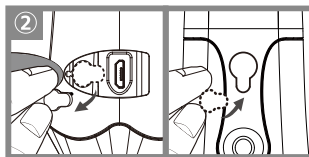


- ⑤ スプレーヤーを押すと、全身に水素水を噴霧することが出来ます。

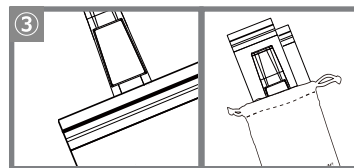


水タンクに水が残ったまま携帯される場合

- ① 水タンク内の気圧を逃してから再度キャップをしっかりと閉めてください。
- ② 本体の充電ポートカバーを開け、噴霧口用ゴム栓を抜き取りミスト噴霧口に差し込んでください。



- ③ 防水ビニール袋に入れ、付属のポーチに入れてください。



注意

- 水素を発生させると水素ガスを含む混合ガスも同時に発生してタンク内の気圧が上がります。キャップがしっかりと閉められた場合、その気圧で少量の水がミスト噴霧口から押し出されることがありますが異常ではありません。その場合、柔らかい布で軽く拭き取ってください。
- 連続して水素生成をするとタンク内の気圧が高まり、一気に解放すると重大なケガや故障の原因となりますので水素水生成後は必ずスプレーヤーで噴霧してください。
- 眼球に噴霧しないでください。
- 水タンク内を清潔に保つ為、ご使用後は残った水を必ず捨ててください。
- 水素の生成量は水質・水温によって異なります。
- 計量カップにて水を注ぐ際、水がこぼれる可能性があります。周りを確認してからお使いください。